

L'Entre-Maisons Ahuntsic, un projet collaboratif au cœur des logements sociaux.

Présenté par André-Anne Parent et Jonathan Latreille-Chevalier

Rencontre des intervenants sociocommunitaires en HLM

16 mai 2018

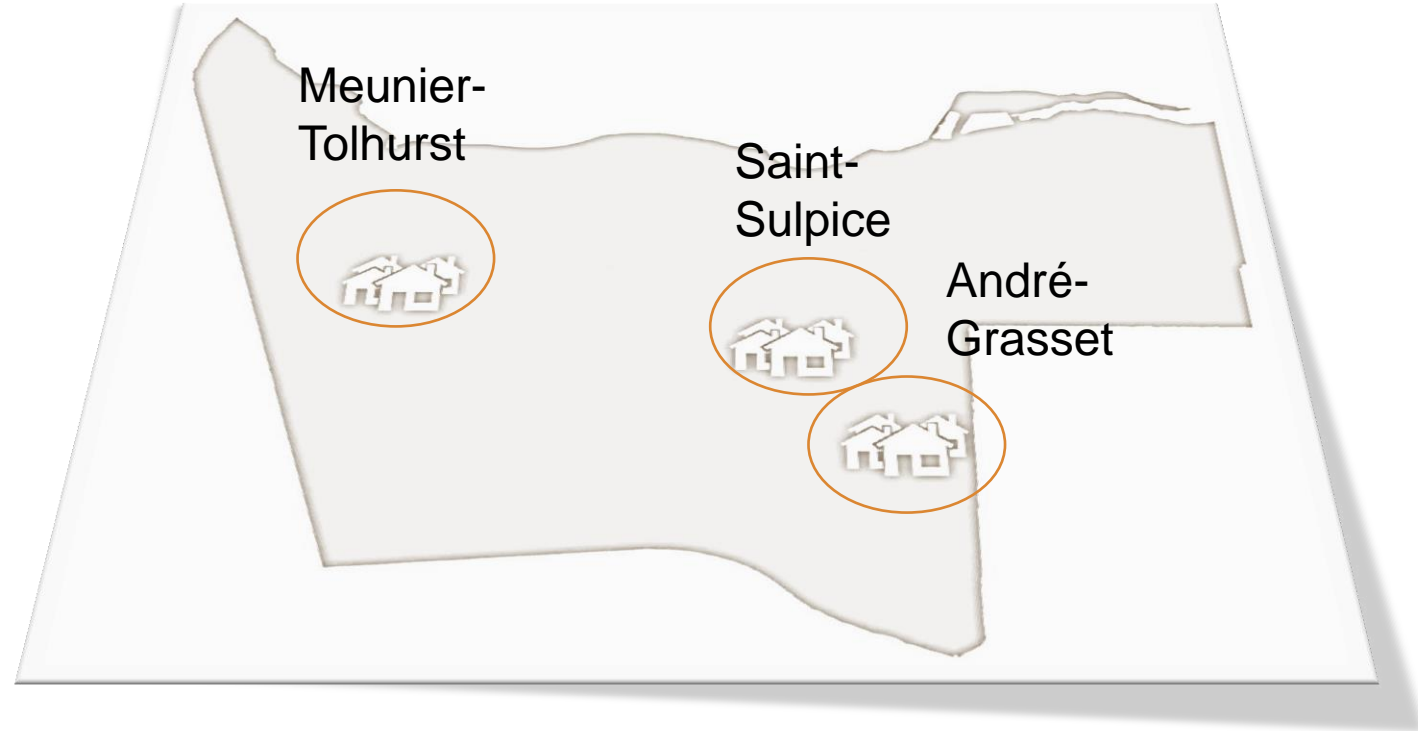


Équipe de recherche

- André-Anne Parent, Université de Montréal
- Stéphanie Tourillon-Gingras, Université de Montréal
- Christian Jetté, Université de Montréal
- En partenariat avec l'équipe de l'EMA



Contexte



Environ **360** ménages
Plus de **1200** Ahuntsicois



Historique

État des lieux:

- Saint-Sulpice:
 - Plusieurs intervenants jeunesse gérés par le CjSS
- André-Grasset:
 - Intervenants à mi-temps du projet Habiter la mixité de l'OMHM
 - Intervenants jeunesse gérés par le CjSS
- Meunier-Tolhurst
 - Intervenante de milieu jeunesse géré par RAP Jeunesse
 - Intervenante de milieu famille gérée par Solidarité Ahuntsic

→ Divers partenaires et comités dans ces milieux



Constats

- Trois HLM avec des réalités similaires
- Disparité des initiatives en HLM
- Sollicitation des mêmes partenaires d'action et/ou financiers
- Intervention en HLM = enjeu majeur
- Consolidation nécessaire
- Contexte favorable à un changement



Nouveau mandat élargi

- Transformations du CJSS:
 - De deux HLM à trois
 - D'une intervention jeunesse 6-25 ans à une intervention de milieu pour les enfants et leur famille



Entre-Maisons
- AHUNTSIC -



Nouveau mandat élargi

- Intervention de milieu
- Approche globale
- Développement du pouvoir d'agir :
individuel, de groupe et communautaire



Objectifs de recherche

- But: améliorer les interventions et consolider l'EMA
- Objectifs :
 - Documenter les éléments facilitants et les facteurs contraignant les changements de pratiques organisationnelles et professionnelles ;
 - Comprendre l'action du RLA et ses effets sur les changements de pratiques ;
 - Soutenir les changements de pratiques.



Méthodologie

- Une approche d'évaluation participative de type développemental (Patton, 2011)
- Évaluer et accompagner le développement d'une innovation sociale et de soutenir le déploiement d'interventions complexes et dynamiques
- Rôle du chercheur: susciter des réflexions et fournir des informations en temps réel, soutenir la prise de décision tout au long du processus
- Méthodes:
 - Observation participante des réunions d'équipe et des activités
 - Entrevues individuelles avec les intervenants, le directeur, les acteurs clés
 - Focus group avec des résidents
 - Activités de transfert de connaissances



Résultats

- Les changements professionnels documentés:
 - réaliser des interventions de « milieu », sans cadre commun
 - accompagner les jeunes plutôt que leur offrir des activités
 - introduire des pratiques qui visent l'*empowerment*
 - susciter chez les jeunes un sentiment d'appartenance envers l'organisme
 - offrir une présence informelle
 - investir le local communautaire
 - collaborer avec les comités de locataires et les partenaires



Résultats



- Les changements organisationnels doivent soutenir ces activités. Le directeur et le CA doivent comprendre les spécificités du travail réalisé et prendre des décisions congruentes.
- Le travail d'équipe est essentiel:
 - il permet d'échanger sur les approches, se soutenir, analyser des cas cliniques, poursuivre le développement professionnel. Le soutien clinique est essentiel; éviter la fatigue de compassion.
- Un défi important: susciter et maintenir la participation des résidents dans les activités et les structures de l'EMA



Résultats



- Le réseau local d'action: partenariats et concertation
 - L'EMA joue un rôle de liaison auprès des partenaires: diversifier l'offre de services, faciliter la référence, représenter le milieu
 - Le partenariat et la concertation font partie des activités des intervenants
 - Les partenaires soutiennent l'EMA de diverses façons : mobilisation, soutien clinique, demandes de financement, transfert de responsabilités, de services ou de financement. Permet d'éviter le travail en silo et de collectiviser les problèmes/solutions
 - Les défis du partenariat et des façons pour les surmonter: harmoniser des modes d'intervention; clarifier les rôles de chacun; maintenir une relation professionnelle avec les comités de locataires



Discussion

- Les changements effectués s'inscrivent dans un nouveau système de protection sociale, où la mobilisation des acteurs locaux organisés en réseaux et la responsabilisation *-empowerment-* des usagers sont mis de l'avant.
- Ce système, qui s'organise en réseau, présente de nets avantages quand il s'agit d'intervenir sur les problèmes complexes vécus par les résidents des HLM.
- Le réseau, qui se déploie à travers l'action des différents organismes dans le milieu, les mécanismes de référence négociés et les ententes de partenariat, permet un meilleur accès aux ressources, tout en étant en concordance avec l'intervention de milieu et les activités de concertation.



Discussion

- Le concept de proximité en intervention:
 - Intervention ou approche
 - Approche, pratique ou manière de faire qui visent le rapprochement
 - Joindre une population désaffiliée
 - Combinaison de logement et ressources = potentiel additionnel et accès aux services
- L'engouement pour la proximité s'inscrit dans un mouvement d'action locale plus large, car elle serait reliée à « la promesse d'un renouveau à tout ce qui est immobilisé par trop de règles et de prescriptions »
- Met de l'avant un estompement des frontières, des disciplines, des organisations et des secteurs d'activités.

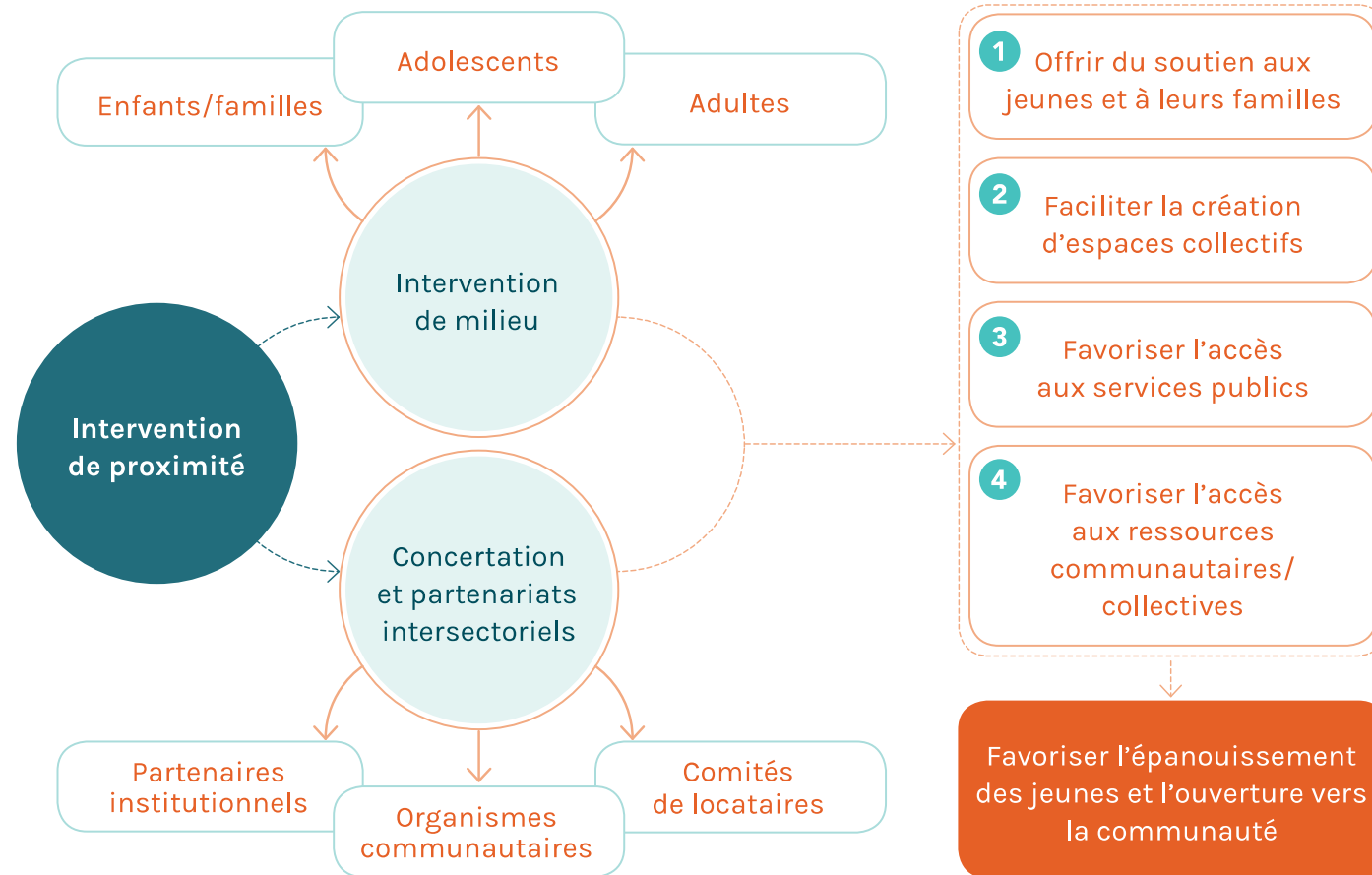


Discussion

- Dans ce contexte, les intervenants risquent d'interpréter la nécessité de créer des liens significatifs comme une responsabilité individuelle et de se cantonner dans une position où la relation d'aide, la référence et les activités auprès des jeunes prennent le dessus sur une action plus structurante qui amènerait des changements dans les conditions de vie.
- Pour l'EMA, cela supposerait de mieux intégrer les activités de concertation et de partenariat et les interventions de milieu, qu'elles soient individuelles, de groupe ou collectives.



Modèle d'intervention proposé



Conclusion

- Ce projet a permis de mettre en lumière une pratique d'intervention de proximité qui répond de manière globale aux besoins des gens du milieu ainsi qu'aux préoccupations des organismes du quartier.
- Les composantes de l'intervention de proximité ont été clarifiées et un modèle d'intervention fut proposé, afin d'illustrer le déploiement de l'intervention au sein de l'organisme.
- Le projet a permis de réfléchir plus largement à la contribution des acteurs locaux dans les changements professionnel et organisationnel entamés par l'organisme.
- Ces nouvelles informations lèvent le voile sur les manières dont se déploient les interactions entre un organisme de milieu HLM et son réseau local, peu étudiées jusqu'à maintenant.



Merci! Des questions?

